



Bruxelles Environnement
Rencontres des continents

L'alimentation durable face aux enjeux sociaux et culturels



L'alimentation durable face aux enjeux sociaux et culturels

Introduction : Cadre de la journée & Etat de la politique régionale

AN URBACT II PROJECT



Photo credit:
Dieter Telemans



Joelle Van Bambeke, Bruxelles Environnement (IBGE)
9 Décembre 2013

Connecting cities
Building successes



Alimentation durable ?

Définition élaborée par le Réseau bruxellois pour l'Alimentation Durable - RaBAD :

- **L'accès à une alimentation de qualité pour tous**, au niveau planétaire, c'est-à-dire à une alimentation diversifiée, saine et équilibrée qui répond aux besoins vitaux et contribue au bien-être et à la santé;
- **Le droit à la souveraineté alimentaire**, c'est-à-dire le droit des Etats à définir leurs propres politiques et stratégies de production alimentaire durable (accès à la terre, agriculture de proximité...) et de consommation, sans dumping vis-à-vis des pays tiers;
- **Des impacts environnementaux réduits tout au long du cycle de vie**, du champ à la fourchette (mode de production et de transformation, transport, emballage, stockage, préparation...) et réduction de l'empreinte écologique des modes alimentaires; les méthodes de production doivent permettre une conservation optimale de la fertilité des sols et de la biodiversité, veiller au respect et bien-être des animaux d'élevage et ne pas avoir recours aux organismes génétiquement modifiés (ces critères sont notamment respectés par les méthodes biologiques);
- La consommation de **produits locaux et de saison**;
- **Le respect des droits sociaux et humains** tout au long des chaînes de production et de distribution, y compris dans le secteur HORECA;
- **Le commerce équitable** et un juste prix pour le producteur, au Nord comme au Sud;
- La **transparence** des pratiques, la visibilité et la traçabilité, l'information des consommateurs;
- Le maintien et le développement d'entreprises paysannes et artisanales locales, de circuits courts et le développement de **relations de confiance entre producteurs et consommateurs**;
- La diffusion et l'échange des **cultures culinaires**, la transmission des savoirs traditionnels et la promotion de la créativité, la découverte des goûts et des saveurs; la création de liens sociaux et conviviaux par la nourriture.

1. Cadre de la journée

-> Valorisation des appels à projets alimentation

Valorisation prévue dans projet de RDC : “maîtres cuisiniers”

-> Projet Européen URBACT

“sustainable food for urban communities”

- Réseau thématique focalisé sur l'échange entre villes et le développements de plan d'action locaux
via des groupes de support locaux

■ Timing

Phase I - Préparation: mars-octobre 2012

Phase II - Mise en oeuvre: février 2013 – avril 2015 Cofinancé par FEDER



URBACT sustainable food : Suivre les échanges

<http://urbact.eu/sustainable-food-in-urban-communities>

The screenshot shows the top part of the URBACT website. On the left, there is a yellow banner with the URBACT logo and the text "Connecting cities Building successes". To the right, a dark blue navigation bar contains the following menu items: "ABOUT URBACT", "URBACT CAPITALISATION", "OUR PROJECTS", and "GET INVOLVED". Below the banner, the main heading "Sustainable Food in Urban Communities" is displayed next to a colorful logo of a stylized plant. Underneath, the text reads "Developing low-carbon and resource-efficient urban food systems". A breadcrumb trail shows the path: "> Accueil > LOW CARBON URBAN ENVIRONMENTS > Sustainable food in urban communities > Home". Social media sharing options for Like (20), Tweeter (4), and Share are visible.

SUSTAINABLE FOOD IN URBAN COMMUNITIES / BLOG

ensemble des cas & vidéos, classés par ville



partage de liens & rapports

EN & FR

nouvelles trimestrielles

This block contains two overlapping document images. The top one is a newsletter titled "SUSTAINABLE FOOD IN URBAN COMMUNITIES/NEWSLETTER" dated "April 2013". It features the URBACT logo and the European Union flag. The bottom image is an announcement for "Upcoming Workshops" with a photo of a group of people. The text for the workshop announcement reads: "Overview of 98 concrete sustainable food actions in 10 partner cities". Below this, it states: "Concrete actions are underway ranging from testing of innovative systems such as aquaponics in Brussels (Belgium), through the Local Food Policy Council in Bristol (United Kingdom), to community supported agriculture in Lyon (France)".

2. Etat de la politique régionale bruxelloise

Programme d'action de soutien à la demande

- Consultation -> atelier sur précarité & alimentation (19/09/2011)
- Plan modifié suite aux consultations

-> « Pour une alimentation durable en Région de Bruxelles-Capitale : programme d'actions de soutien à la demande » (2012)

Objectifs

- › Augmenter le nombre de Bruxellois intégrant dans leur consommation alimentaire des critères de durabilité.
- › Sensibiliser, informer et éduquer tous les publics bruxellois en veillant à ce que les groupes les plus démunis participent et partagent le changement.
- › Renforcer la capacité d'autonomie des citoyens et de résistance collective face à la « mal bouffe » et au système qui la soutient.

Programme d'action de soutien à la demande

Contenu du plan suite aux consultations

› **Actions**

- ...

- Mieux connaître les attitudes et les comportements alimentaires

Il importe de bien cerner les caractéristiques des différents groupes de population en matière d'attitudes et de comportements vis-à-vis de l'alimentation pour mieux cibler les actions et les campagnes de communication...

Répertorier les actions menées en matière d'alimentation durable

Afin de veiller à impliquer les groupes de populations précarisés et collaborer avec les associations qui mènent des actions spécifiques vis-à-vis de ces public

Réaliser et mettre à jour un inventaire des actions prises en matière d'alimentation vis-à-vis des publics précarisés afin de pouvoir articuler celles-ci , quand cela est possible, avec les politiques menées en matière d'alimentation durable

Ce qui a été fait depuis

Poursuite de la mise en œuvre du programme d'action de soutien à la demande :

cantines/écoles/potagers/marchés publics/...

Poursuite de la dynamique des appels à projets

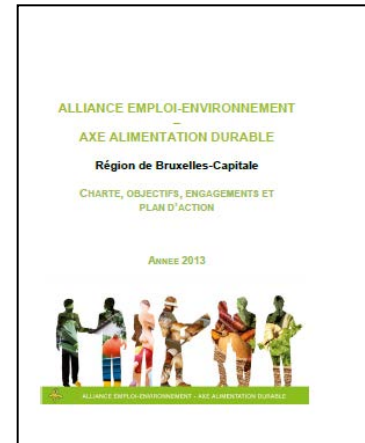
2011/2013/2013 – priorités

Démarrage de la dynamique de l'alliance AD

Ex d'apport :

- étude demande
- plan transversal

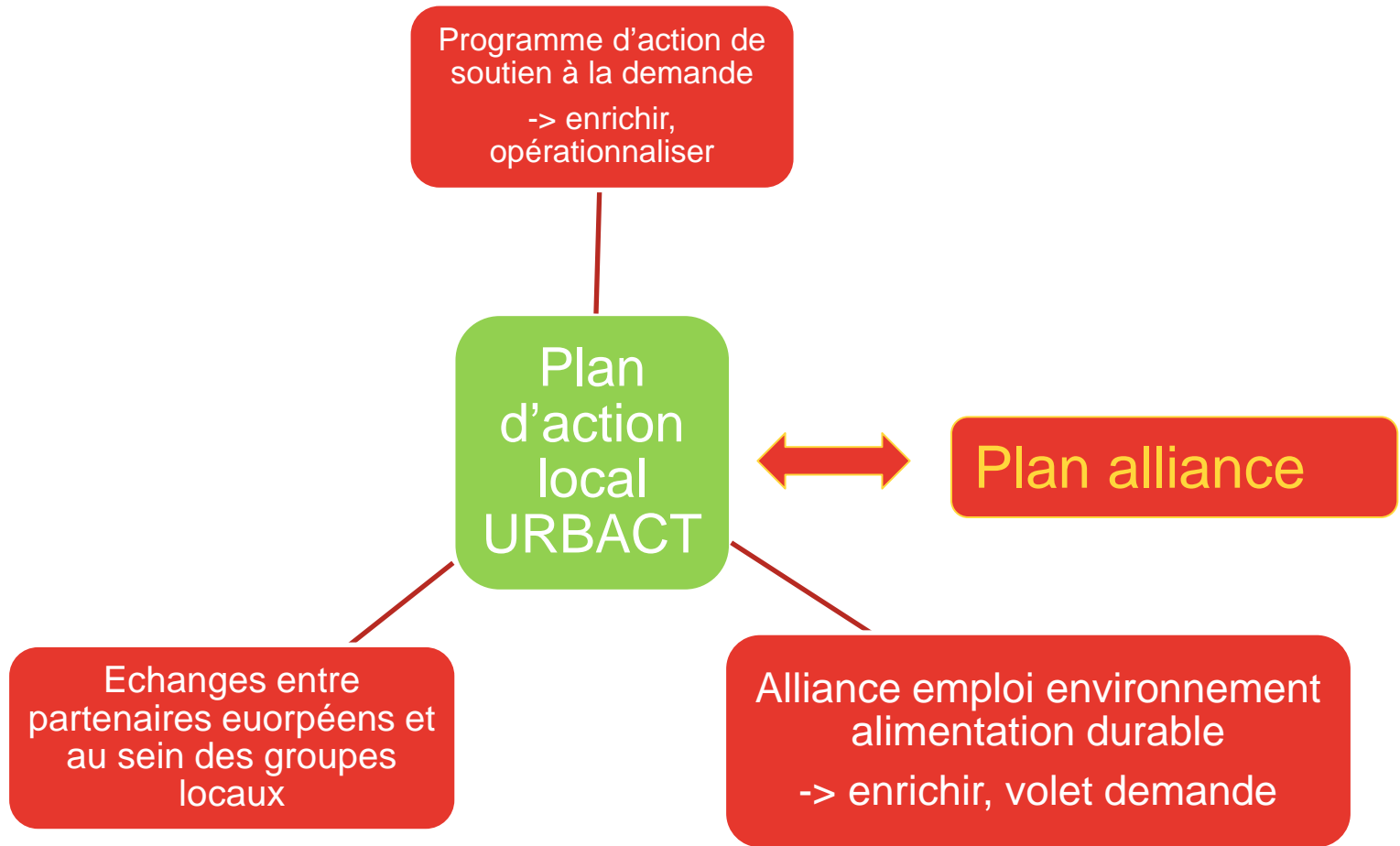
Démarrage de la dynamique « Plan d'action local » URBACT



Plan local d'action : Objectifs bruxellois

- 1) Une alimentation durable accessible à tous et adoptée par tous selon 3 axes de travail prioritaires :
 - la production locale & auto-production durable et innovante, essentiellement vivrière, avec complémentation par une distribution courte structurée (production péri urbaine) et répondant à la demande
 - les cantines durables à échelle régionale et non plus pilote
 - l'éducation & changement de comportement
- 2) Une transition basée sur un processus collaboratif poussé impliquant l'ensemble des acteurs concernés et basé sur des engagements collectifs, le soutien aux projets innovants, la mise en réseau des acteurs.
- 3) Des emplois bruxellois nouveau en lien avec cette politique

Plan d'action local : dynamique d'élaboration



Plan d'action local : Processus

Réunions « URBACT » : sous-groupes thématiques

2013

- 11 mars 2013 : « Delivering » distribution durable
- 18 septembre 2013 : « Cantines durables »
- 7 novembre 2013 : « Communes & CPAS »

- 9 décembre 2013 :
- « Accès à l'alimentation pour tous »

2014

- 14 janvier : réunion « école – public jeune »
- Autres ? Identifier besoins (écoles supérieures, ...)

Les suites d'aujourd'hui?

Plan local enrichi

12 décembre 2013
1^{er} « core groupe »
méthodologie / planification
élargissement ?

Mi dec-mi janv :
diffusion compte rendu 9dec,
implémentation du plan qui en
découle pour retours
-> 1^{er} draft « **plan local d'action** »

4-5 février 2014 :
« Mid-term event »

Réunions « core »/thématiques...

Mise en œuvre des mesures

Appels à projets
-> priorités

FEDER ?

Subsides, marches... ?

RENCONTRE DES CONTINENTS ASBL



Rencontre des Continents : Kézako ?

La consommation responsable

L'alimentation durable

Le développement durable

La décroissance Le système économique mondial

La protection de l'environnement

L'écologie

L'approche systémique

Les pays du Sud

Convivialité

Les alternatives possibles...

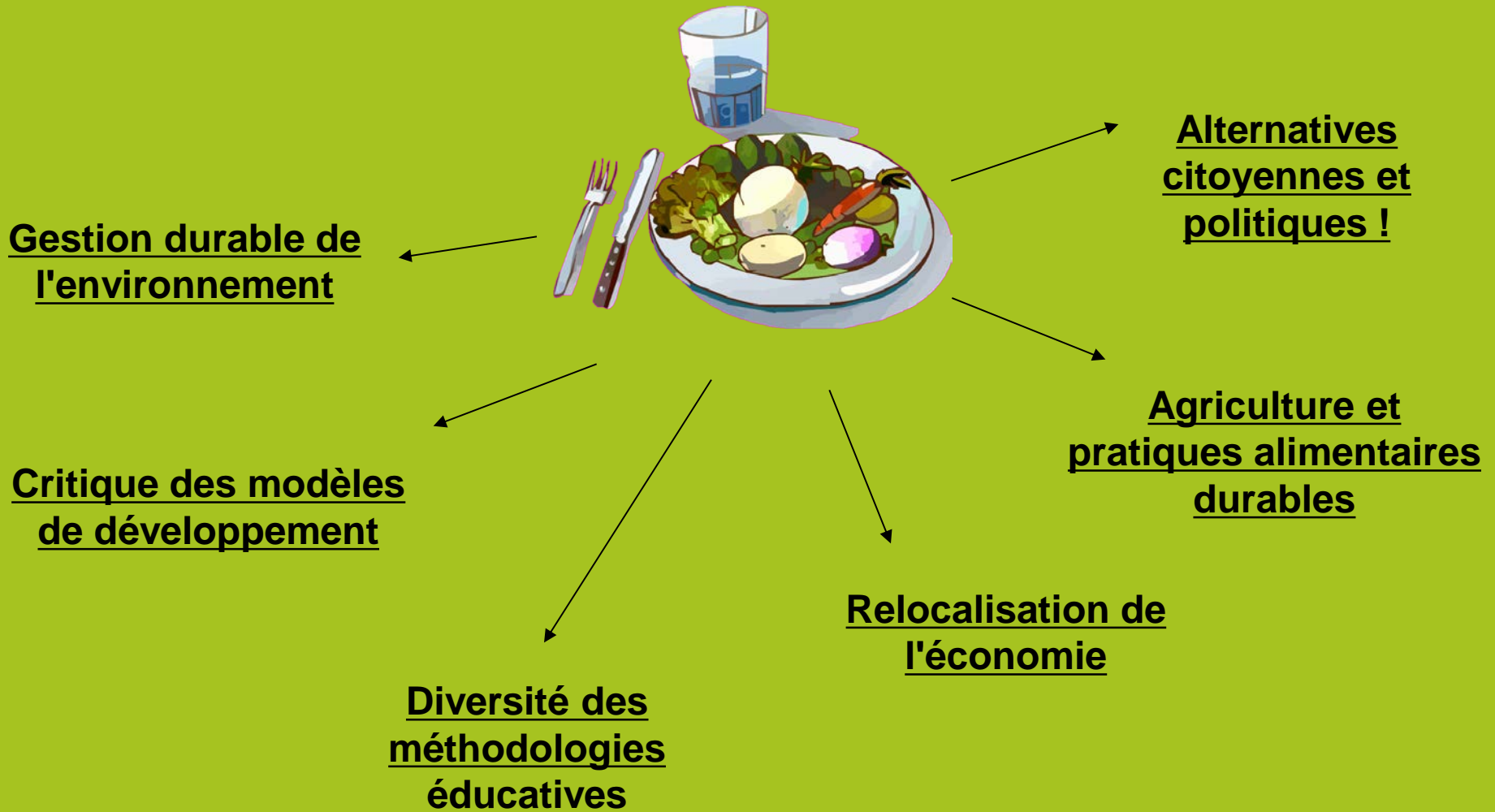
Mouvements sociaux

Des réseaux !

Ateliers cuisine !

.....

Alimentation



Activités

- * Animations scolaires et associatives
- * Formations acteurs éducatifs et grand public
- * Espaces de sensibilisation
- * Accompagnement, appui conseil et mise en réseau
- * Outils Pédagogiques
- * Communication









Du potager à la cuisine naturelle

Au **CARIA** asbl

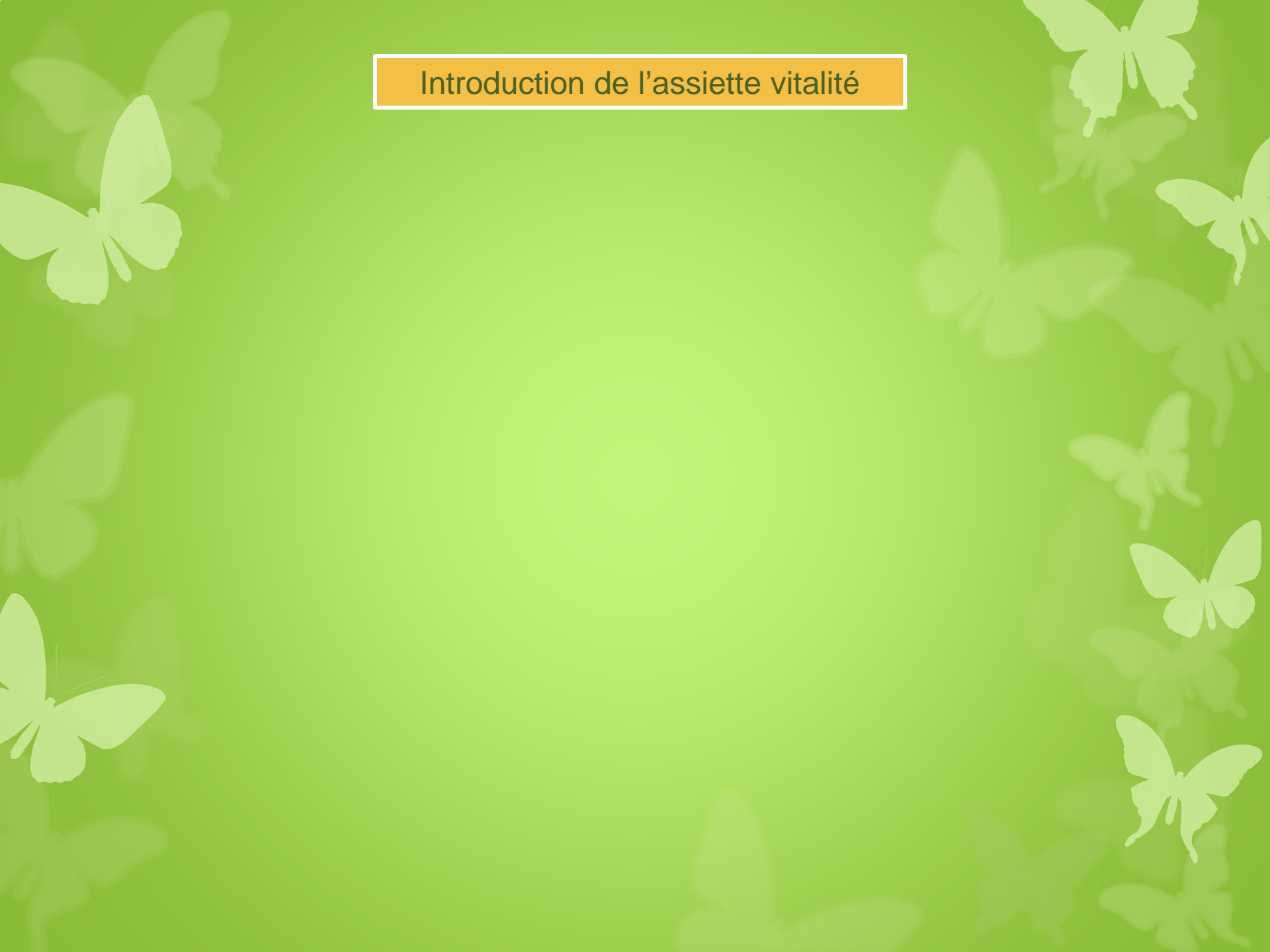
Centre d' Accueil, de Recherche, d' Information et d' Animation
ASBL

...en collaboration avec le Réseau Santé Diabète des Marolles et Brigitte Hopchet, conseillère en alimentation naturelle

- Objectifs :
- Sensibiliser à une alimentation durable
- Utiliser des fruits et des légumes de saison
- Diminuer la consommation de sucre, de graisse
- Redécouvrir des anciennes recettes
- Induire la créativité culinaire
- Faire le lien avec le potager pédagogique
- Analyse des étiquettes



Introduction de l'assiette vitalité



Le CARIA, une association d' éducation permanente

- ❖ activités d'alphabétisation,
- ❖ mobilité,
- ❖ cuisine,
- ❖ souplaxion,
- ❖ calcul,
- ❖ informatique,
- ❖ action citoyenne
- ❖ sorties éducatives
- ❖ animations culturelles

Résultats atteints

Préparation de repas sains et peu onéreux

Moins de sel, de sucre, de graisse

Début du compost dans le potager



Mais

Difficile de changer les habitudes alimentaires

Il faut un suivi, sinon étiolement dans le temps

Sensibiliser les adultes et ... les enfants

Voici quelques réalisations



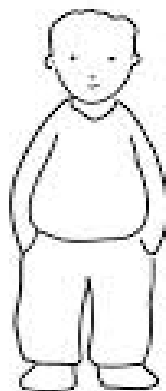
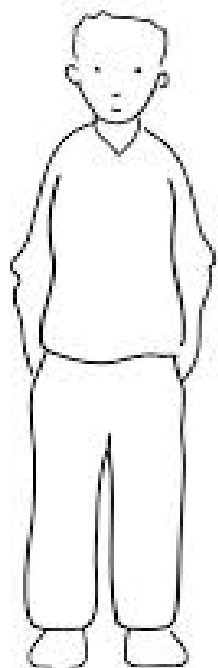
Comité de la Samaritaine
ASBL

Marie-Paule Lolo, Coordinatrice

Les Lendemains Gourmands

<http://www.comitedelasamaritaine.be/>





Constats de départ





Identification des sources





Methodologie

- Initiale
- Evaluation
- Orientation





Les actions complémentaires – clés de la réussite:
Maintenir la motivation





cuisinehybride

GOÛTS DU LOINTAIN

CIRCUITS COURTS



6ème Saison

Grands Banquets rue Malibran

Cuisine mobile du quartier

Ateliers de cuisine durable

Espace public

Convivialité - Projets citoyens

Mise en valeur de la diversité





Quartier riche culturellement mais
Socialement défavorisé

Local - Global

Place de l'alimentation durable

Question sociale et environnementale



Atelier de cuisine hybride





- Atelier de recherche de cuisine hybride, restaurant ?

- Livre de cuisine hybride

- Légume du mois

- GASAP hybride

Début des Haricots, Rencontre des
Continents, Réseau Idées
Amazone asbl

*Emancipation, autonomisation,
valorisation des savoir-faires*

Beste Groenten Madame!

Les femmes promotrices de l'alimentation durable

Été 2012

more on: <http://bgmadame.canalblog.com/>





Context: Amazone met son jardin et ses cuisines à disposition des femmes pour les encourager à partager et à développer leurs savoir-faire en matière d'alimentation durable





De nombreuses femmes possèdent des savoir-faire en matière d'alimentation durable et peuvent les mettre en valeur, au profit de leur émancipation mais aussi en faveur d'une alimentation plus durable au sein de leur communauté.





Amazone a vu naître son jardin-potager grâce au travail collectif des participantes du projet *Beste Groenten Madame* ! Chaque mois, un atelier de cuisine écologique permettait d'établir le lien entre le jardin et l'assiette.



Espace Femmes
Place Cardinal Mercier 29
1090 Jette

Personnes actives impliquées dans le projet: Souad, Giorgia, Liliane, Régine, Saïda, Bahjia, Hania, Mimouna, Francia, Maha, Aziza, Zahra, Latifa, Khadija, Fatima Zahra, Souad...

Nom du projet: “Tables du monde ici comme ailleurs”

Un projet d'Espace Femmes de Jette – Vie Féminine
Un'aventure de groupe entre cuisine saine, familiale et de saison



« On ne pourra peut-être pas changer ce monde, mais rien ne nous empêche d'en construire un autre » Miguel Benasayag





Présentation générale

Espace Femmes de Jette est un espace pour femmes de Vie Féminine Bruxelles situé à Jette.



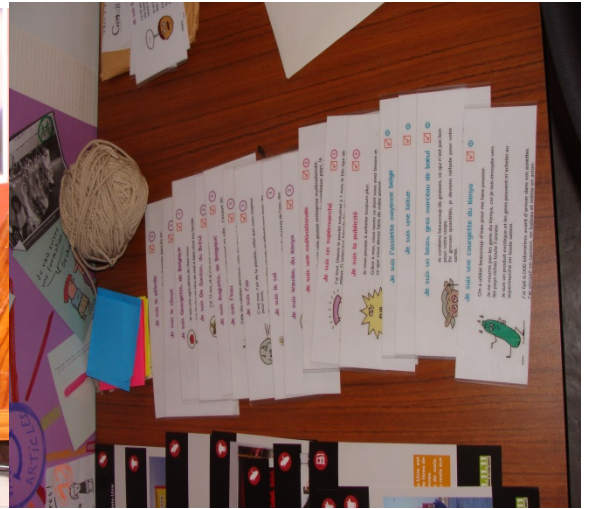
Nous avons commencé un projet d'alimentation "Tables du monde multiculturels" et nous avons décidé d'en faire un atelier-groupe régulier pour trouver ensemble des pratiques vers une alimentation saine, locale et moins chère. L'alimentation touche à toutes nos vies!



L'origine

Nous avons commencé cette aventure pour :

- Se sensibiliser à l'alimentation, pour comprendre et changer nos habitudes**
- Echanger nos savoirs "d'ici et d'ailleurs" en cuisine et en alimentation**
- Répondre aux besoins de se nourrir avec un prix juste**
- Trouver des alternatives (comme la création d'un groupe d'achat solidaire entre femmes de milieux populaires...)**



Méthodologie, le COMMENT

C'est un chemin continu, un processus de participation, pas 1 fois!

- Un petit groupe de préparation (3/4 femmes)
- Une priorité dans le plan travail de l'espace en 2013
- Des animations en groupe
- De la cuisine en groupe
- Un partenariat avec des associations-ressources (comme Rencontre des Continents)
- Des visites à des jardins collectifs, au potage-toit...
- Vision de documentaires
- Une évaluation collective

Freins

- La précarité croissante des femmes
- Les femmes ne sont pas toujours toutes présentes
- Ne pas alourdir encore plus ce rôle socialement construit « les femmes à la cuisine ».
- Les impacts ne sont pas toujours visibles
- Ce questionnement comporte une remise en question globale des habitudes



Résultats et perspectives:

- La participation collective, de groupe
- La prise de conscience d'une dimension petite et grande, locale-globale autour de alimentation
- La politisation sans culpabilisation! Questions de système
- Un chemin vers un groupe d'achat solidaire entre femmes
- Les collaborations et le partenariat! Important avoir un accompagnement pour renforcer le projet et sa coordination
- La dimension politique de nos consommations
- VERS une EGALITE hommes-femmes! Division des tâches à la maison, dans l'éducation des enfants, dans le travail à la terre et dans les décisions agro-alimentaires....



Hartcliffe health & environment action group

Bristol, UK

accès & éducation dans un désert alimentaire

Groupe d'action local pour des modes de vie sain & durables

www.hheag.org.uk



Désert alimentaire:

- Pas de point de vente de fruits frais, légumes et aliments sains des km à la ronde dans une zone défavorisé.
- Abondance d'aliments transformés sucrés & gras

base du ressenti des habitants par rapport à leur lieu de
les conséquences sur la santé et le bien être
groupe d'action citoyen est né en 1990





- Cultiver des aliments sains (jardin communautaire bio & poules)
- Acheter des produits frais locaux (magasin coopératif)
- En savoir plus sur la nutrition et la façon de préparer des repas sains à petit prix (cours de cuisine)

Nutrition & Cooking Classes

at
No.10
The People's Kitchen



- Nutrition & cuisine pour parents de jeunes enfants
- **Bien cuisiner – Bien manger**
- I ~~hate~~ LOVE cooking!
- **New: Plats à emporter faits maison**
- Nutrition & cuisine pour la gestion du poids

1,50 € par cours de 2h sur 4, 5 ou 10 semaines

101 participants en 2012 dont 66 nouveaux

- Cours de cuisine s'inscrivent dans la durée
- Moments de rencontre et de lien social
- Adaptation de l'offre en fonction des besoins changeants
- Bien perçu par les habitants car gérés par eux
- Listes d'attente





L'accès à la santé pour tous



La Mutualité Socialiste



L'accessibilité à une alimentation de qualité pour tous. Les éclairages de la sociologie et de l'anthropologie de l'alimentation

09-12-2013

Mutualité socialiste – Solidaris
Service Promotion de la santé
Décembre 2013

PLAN

1. Accessibilité à une alimentation de qualité, des inégalités et des freins multiples
 - 1.1. Le comportement du consommateur : éléments théoriques
 - 1.2. Alimentation et appartenances sociales
 - 1.2.1. Généralités
 - 1.2.2. Normes et pratiques, une diffusion inégale
 - 1.2.3. Focus sur la précarité
 - 1.2.4. Prise des repas, commensalité et télévision
2. Représentations des modes de production des produits alimentaires et perception des responsabilités
3. Conclusion

PLAN

1. **Accessibilité à une alimentation de qualité, des inégalités et des freins multiples**
 - 1.1. **Le comportement du consommateur : éléments théoriques**
 - 1.2. Alimentation et appartenances sociales
 - 1.2.1. Généralités
 - 1.2.2. Normes et pratiques, une diffusion inégale
 - 1.2.3. Focus sur la précarité
 - 1.2.4. Prise des repas, commensalité et télévision
2. Représentations des modes de production des produits alimentaires et perception des responsabilités
3. Conclusion

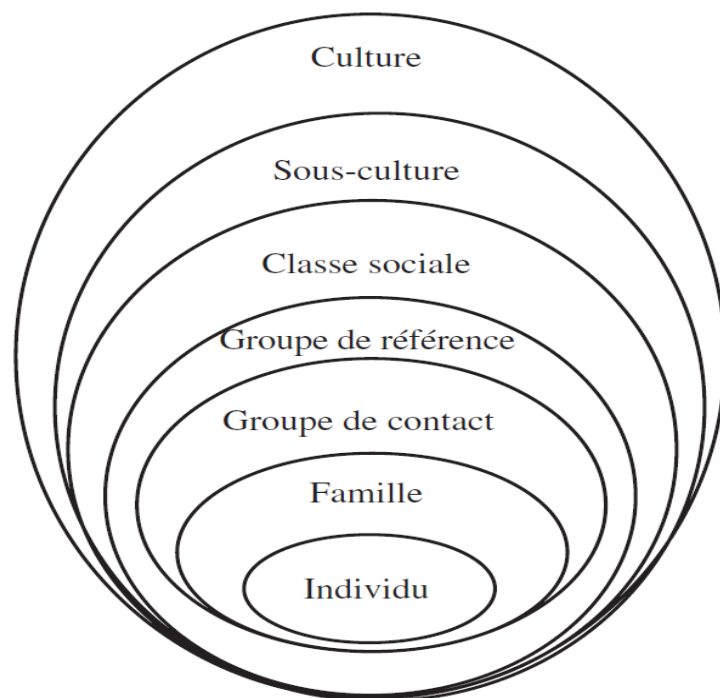
1.1. Le comportement du consommateur : éléments théoriques

- Principaux facteurs qui influencent le comportement du consommateur :
 - les facteurs externes: marketing de l'entreprise ou bien les caractéristiques du produit et **les facteurs d'environnement**
 - les **facteurs psychologiques individuels**
 - le processus décisionnel

1.1. Le comportement du consommateur : éléments théoriques

Les facteurs d'environnement: relations de l'individu avec le milieu social et économique dans lequel le consommateur évolue.

Schéma 1. Hiérarchie de Veblen



Source : Helfer, J.P ; Orsoni, J. Marketing. 1982.

Source : M. Padilla, S. Jazi, M. Seltene, 2001.

→ *Autant de facteurs et de niveaux sur lesquels travailler si l'on veut agir sur les comportements alimentaires*

→ *Responsabilité individuelle ET collective*

1.1. Le comportement du consommateur : éléments théoriques

- Facteurs psychologiques:
 - Les *motivations* (contraintes matérielles et contraintes sociales normatives)
 - Les *perceptions* (sélective, déformante et subjective)
 - Les *attitudes* (orientation positive ou négative du consommateur)
- *Nous ne sommes pas les êtres rationnels que nous imaginons*
- *Remise en question du principe de souveraineté du consommateur*

PLAN

1. **Accessibilité à une alimentation de qualité, des inégalités et des freins multiples**
 - 1.1. Le comportement du consommateur : éléments théoriques
 - 1.2. **Alimentation et appartenances sociales**
 - 1.2.1. **Généralités**
 - 1.2.2. Normes et pratiques, une diffusion inégale
 - 1.2.3. Focus sur la précarité
 - 1.2.4. Prise des repas, commensalité et télévision
2. Représentations des modes de production des produits alimentaires et perception des responsabilités
3. Conclusion

1.2. Alimentation et appartenances sociales: généralités

- Pas de grands écarts de la part relative de l'alimentaire dans le budget total selon revenus → changement qualitatif de nourriture qu'entraîne une hausse de revenus
- Marqueurs des inégalités de consommation : fruits et légumes et les produits de la mer et les repas à l'extérieur et prévalence de l'obésité
- Arbitrage au niveau des dépenses en défaveur de l'alimentation



1.2. Alimentation et appartenances sociales: généralités

- Alimentation et activité physique liées au statut socio-économique dans l'enfance → moins l'expression d'un libre choix que de l'impact de facteurs structurels (matériels, économiques et culturels ...) indépendants de la volonté individuelle
- Trajectoire socio-économique
- Enveloppe des choix possibles (offre)
- L'appartenance géographique tend à se superposer aux catégories sociales
- Effet générationnel



1.2. Alimentation et appartenances sociales: généralités

- Ce que l'on mange ne dépend pas seulement de son revenu.
- Les goûts et comportements des individus sont modelés par :
 - les conditions sociales d'existence et de travail,
 - les traditions familiales,
 - la culture locale ou encore le système de valeurs.

→ *Il ne suffit pas d'augmenter les revenus ou de baisser les prix, ou encore « d'éduquer » pour modifier les choix alimentaires. Il existe des freins socio-culturels qu'il convient de déconstruire.*



PLAN

1. **Accessibilité à une alimentation de qualité, des inégalités et des freins multiples**
 - 1.1. Le comportement du consommateur : éléments théoriques
 - 1.2. **Alimentation et appartenances sociales**
 - 1.2.1. Généralités
 - 1.2.2. **Normes et pratiques, une diffusion inégale**
 - 1.2.3. Focus sur la précarité
 - 1.2.4. Prise des repas, commensalité et télévision
2. Représentations des modes de production des produits alimentaires et perception des responsabilités
3. Conclusion

1.2. Alimentation et appartenances sociales: normes et pratiques, une diffusion inégale

- La consommation alimentaire constitue un espace où se forment et se lisent goûts et identité de classe
- Messages de santé connus de tous or obésité touche 19 % des adultes belges
- 4 formes de réception des normes d'alimentation et de corpulence:
 - catégories supérieures → diffusion et appropriation des normes
 - catégories intermédiaires intégrées et modestes en ascension → hyper adhésion et bonne volonté
 - catégories modestes et populaires → réaction critique
 - précaires → indifférence aux norme

1.2. Alimentation et appartenances sociales: normes et pratiques, une diffusion inégale

- Facteurs explicatifs? Ne se réduisent pas aux seules contraintes économiques
- La consommation relève d'une dimension sociale → goûts, styles de vie et représentations collectives jouent également un rôle
 - Les goûts alimentaires sont guidés par un souci d'intégration sociale
 - Produits industriels = preuve d'une participation à la société de consommation



1.2. Alimentation et appartenances sociales: normes et pratiques, une diffusion inégale

- Inculcation de principes >< valorisation de l'abondance et de l'exercice d'une forme de choix
- ≠ représentations du lien entre alimentation et santé
- ≠ repères normatifs en matière de corpulence
- ≠ significations de l'acte de prendre soin de son corps



1.2. Alimentation et appartenances sociales: normes et pratiques, une diffusion inégale

- Les classes intermédiaires ne sont pas homogènes du point de vue de l'intégration des normes.
 - Facteurs explicatifs:
 - importance de l'intégration sociale
 - trajectoire sociale
 - structure familiale
 - Groupe clivé: réaction populaire >< pression normative
- ↓
- Forme de 'liberté' du point de vue des contraintes morale, économique et sociale
 - Refus à l'égard d'un surcroît de contraintes
 - Participation à la société de consommation

1.2. Alimentation et appartenances sociales: normes et pratiques, une diffusion inégale

- Réception et diversité de la mise en pratique des normes nutritionnelles liées aux représentations de l'alimentation, à celles du corps, à la symbolique de la maladie, au lien établi ou non entre santé et alimentation.
- Représentations collectives et identités propres à chaque classe

→ *Recommandations qui ne tiendraient pas compte des systèmes de valeurs, des goûts et des styles de vie inefficaces.*

→ *Risque d'augmentation des inégalités de santé car plus efficaces dans les milieux aisés que dans les milieux défavorisés.*



PLAN

1. **Accessibilité à une alimentation de qualité, des inégalités et des freins multiples**
 - 1.1. Le comportement du consommateur : éléments théoriques
 - 1.2. **Alimentation et appartenances sociales**
 - 1.2.1. Généralités
 - 1.2.2. Normes et pratiques, une diffusion inégale
 - 1.2.3. **Focus sur la précarité**
 - 1.2.4. Prise des repas, commensalité et télévision
2. Représentations des modes de production des produits alimentaires et perception des responsabilités
3. Conclusion

1.2. Alimentation et appartenances sociales: focus sur la précarité

- Précarité: réalités diverses
 - Consommation plus faible de fruits et légumes
 - Le goût est le critère numéro un, le critère « santé » pèse moins et le coût reste le principal facteur limitant.
 - Insécurité alimentaire et pauvreté monétaire ne se recouvrent pas totalement
 - Profil des personnes en IA: + jeunes, en majorité des femmes et structure familiale particulière (seules, ou seules avec enfant(s))
 - Obésité et surpoids + fréquents dans les groupes en cours de précarisation et milieux populaires classiques qu'au sein des populations précaires. La restriction alimentaire est une explication.
- *La précarité « alimentaire » dépend du revenu, mais aussi de la situation familiale*
- *Nuancer le discours classique sur le lien entre obésité et précarité*

PLAN

1. **Accessibilité à une alimentation de qualité, des inégalités et des freins multiples**
 - 1.1. Le comportement du consommateur : éléments théoriques
 - 1.2. **Alimentation et appartenances sociales**
 - 1.2.1. Généralités
 - 1.2.2. Normes et pratiques, une diffusion inégale
 - 1.2.3. Focus sur la précarité
 - 1.2.4. **Prise des repas, commensalité et télévision**
2. Représentations des modes de production des produits alimentaires et perception des responsabilités
3. Conclusion

1.2. Alimentation et appartenances sociales: prise de repas, commensalité et télévision

- La manière dont sont pris les repas (régularité, commensalité, la télévision) ont un impact sur l'obésité
- La vie professionnelle impacte également les habitudes alimentaires
- Impact du fait de manger devant la TV:
 - activité mécanique >< acte pensé où le plaisir occupe une place
 - moindre attention aux signaux de satiété
 - le pas sur l'activité physique
 - alimentation différente



1.2. Alimentation et appartenances sociales: prise de repas, commensalité et télévision

- Lien entre le fait d'appartenir à un milieu socio-économique défavorisé et celui de manger devant la télévision.
- Lien entre commensalité et mauvaise alimentation?
 - les normes sociales abaissent la consommation d'un individu sous le seuil souhaité, manger seul autorise l'individu à manger autant qu'il le désire
- Un tissu de normes sociales strictes contrôle donc l'alimentation et les repas.
- Penser à la nourriture et parler en termes de substances nutritives et de choix individuel responsable contribuent à privatiser, dé-socialiser et individualiser la relation à la nourriture et à l'alimentation

1.2. Alimentation et appartenances sociales: prise de repas, commensalité et télévision

- *Effet contreproductif de beaucoup de campagnes et politiques publiques*
- *Il est important de :*
 - *socialiser le repas (convivialité)*
 - *de mettre en avant la notion de plaisir (>< acte mécanique)*



PLAN

1. Accessibilité à une alimentation de qualité, des inégalités et des freins multiples
 - 1.1. Le comportement du consommateur : éléments théoriques
 - 1.2. Alimentation et appartenances sociales
 - 1.2.1. Généralités
 - 1.2.2. Normes et pratiques, une diffusion inégale
 - 1.2.3. Focus sur la précarité
 - 1.2.4. Prise des repas, commensalité et télévision
2. Représentations des modes de production des produits alimentaires et perception des responsabilités
3. Conclusion

2. Représentations des modes de production des produits alimentaires et perception des responsabilités

- Urbanisation, société de consommation, absence de considérations saisonnières ...
 - séparation entre les individus et le système de production
 - Nourritures de moins en moins identifiées, connues et de plus en plus angoissantes
 - décalage entre les représentations des individus et la réalité (dimension imaginaire)
 - besoin de réassurance
 - goût d'un produit apparaît lié à son mode de production



2. Représentations des modes de production des produits alimentaires et perception des responsabilités

- ≠ niveaux de confiance envers les acteurs en lien avec la dimension imaginaire de l'alimentation.
- *L'attention portée à la qualité du produit ↑ avec le niveau d'information. Il faut transmettre les connaissances.*
- Tendances globale à la médicalisation et l'individualisation alimentaires mais des différences existent suivant les pays et les cultures.

→ ≠ perceptions des responsabilités

Ex : pour les français, manger est affaire de société, lorsqu'il s'agit plus d'une liberté et d'une responsabilité individuelles, ou même privées, pour les américains

PLAN

1. Accessibilité à une alimentation de qualité, des inégalités et des freins multiples
 - 1.1. Le comportement du consommateur : éléments théoriques
 - 1.2. Alimentation et appartenances sociales
 - 1.2.1. Généralités
 - 1.2.2. Normes et pratiques, une diffusion inégale
 - 1.2.3. Focus sur la précarité
 - 1.2.4. Prise des repas, commensalité et télévision
2. Représentations des modes de production des produits alimentaires et perception des responsabilités
3. Conclusion

3. Conclusion

- Il existe un gradient social dans l'accès à une alimentation de qualité. Les normes nutritionnelles se heurtent aux appartenances sociales.
- Les freins culturels sont nombreux trouvant leur origine chez l'individu jusqu'à la société en général.
- Les responsabilités sont largement collectives.
- Pas médicaliser, individualiser et privatiser le fait de manger → mais mettre en avant dimension sociale et plaisir.
- Campagnes et actions doivent être ciblées et lever les freins sociaux et culturels sinon risque de ne pas toucher public cible et d'augmenter les inégalités sociales de santé.



Merci de votre attention